



**PRÉFET
DE LA RÉGION
NOUVELLE-AQUITAINE**

*Liberté
Égalité
Fraternité*

RN 147 – Déviation de Lussac et Mazerolles

Marché de travaux

DCE11 - Viaduc de la Vienne

9.4 Exploitation sous chantier/déroulement des travaux

9.4.3 Notice générale d'exploitation sous chantier

Référence

Émet :	Mission :	Thème :	Type :	Ouvrage :	Numéro :	Indice :
ING	DCE11	GEN	NT	N147	11943	C

TABLE DES MATIERES

1	OBJET DU DOCUMENT	3
2	PLANNING GENERAL D'OPERATION	4
3	VIADUC DE LA VIENNE	5
3.1	ACCESSIBILITE AUX SITES DES TRAVAUX ET INSTALLATIONS DE CHANTIER	5
3.2	PLAN DE CIRCULATION PENDANT LES TRAVAUX	5
4	RÉTABLISSEMENTS DE VOIES	ERREUR ! SIGNET NON DEFINI.
4.1	RETABLISSEMENT DE LA RD 727 EN PS	ERREUR ! SIGNET NON DEFINI.
4.2	RETABLISSEMENT DES VC DE L'AUBERGÈRE ET DU BERGAULTERREUR !	SIGNET NON DEFINI.
4.3	RETABLISSEMENT DE LA RD25 EN PS	ERREUR ! SIGNET NON DEFINI.
5	LES MESURES D'EVITEMENT	7

1 OBJET DU DOCUMENT

La présente notice constitue la notice générale d'exploitation. Elle décrit le phasage des travaux et présente l'organisation, la coordination à respecter tout au long du chantier afin d'assurer la bonne exécution des travaux, dans le cadre de l'opération globale « RN 147 - Déviation de Lussac et Mazerolles ».

Cette notice comprend :

- Un rappel du planning général d'opération,
- Une présentation des voies d'accessibilité aux différents sites de travaux suivant le phasage retenu ;
- Une indication des zones d'aménagement des installations de chantier et de stockage du matériel en fonction du phasage ;
- Une présentation des zones de mesures écologiques, strictement interdites à la circulation des engins de chantier.

2 PLANNING GENERAL D'OPERATION

Il a été établi en octobre 2024, le planning opérationnel des travaux suivant un phasage bien défini. Le début prévisionnel des travaux du viaduc de la Vienne est estimé au 23 novembre 2026.

Ce planning est donné à titre d'information, il peut être modifié en fonction des aléas inhérent aux phases de consultation

Le phasage des travaux se présente comme suit :

De façon générale, les conditions d'accès au chantier et les modes de livraison devront être adaptés et compatibles avec les accès extérieurs au chantier et également avec les accès routiers (publics ou privés) ainsi qu'en accord avec les arrêtés de voirie pris par l'entrepreneur ou avec les accords des propriétaires des parcelles privées empruntées.

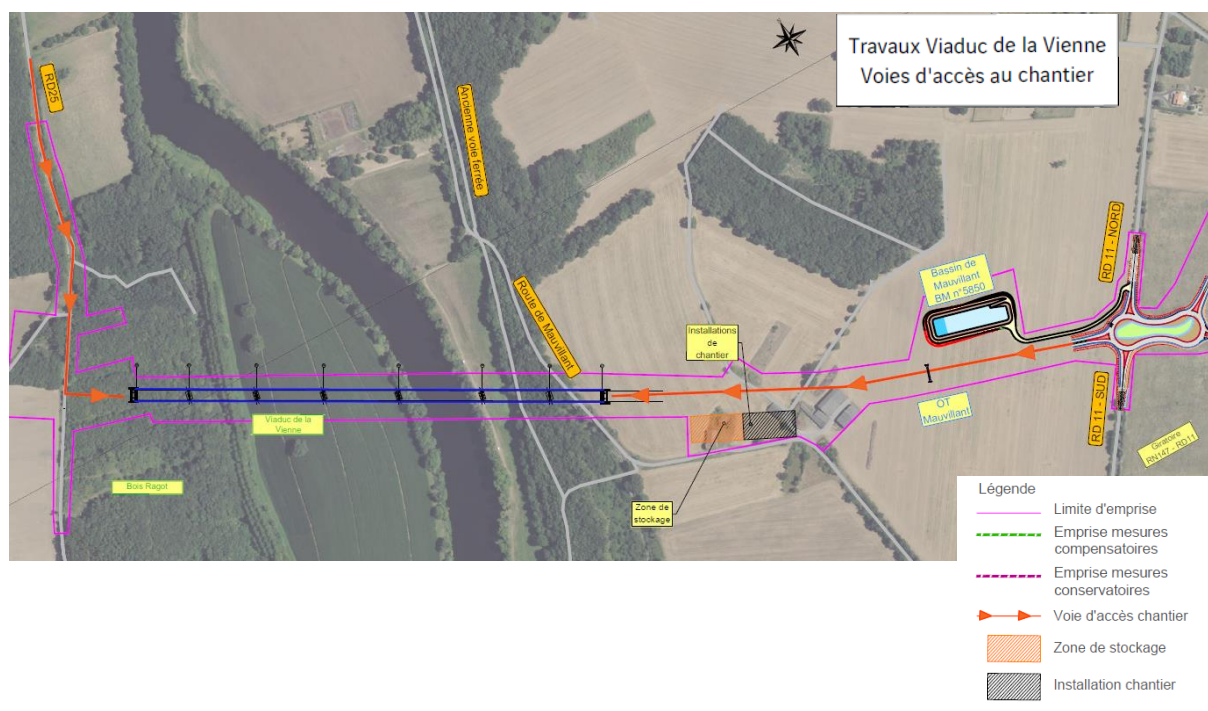
3 VIADUC DE LA VIENNE

3.1 Accessibilité aux sites des travaux et installations de chantier

Les accès au viaduc de la Vienne se feront via :

- La RD25 pour la rive gauche de l'ouvrage (de Poitiers vers Lussac)
- La trace aménagée du secteur Vienne – RD11 en provenance du giratoire de la RD 11 pour la rive droite.

Une installation de chantier sera disposée près du site des travaux à Mauvillant.

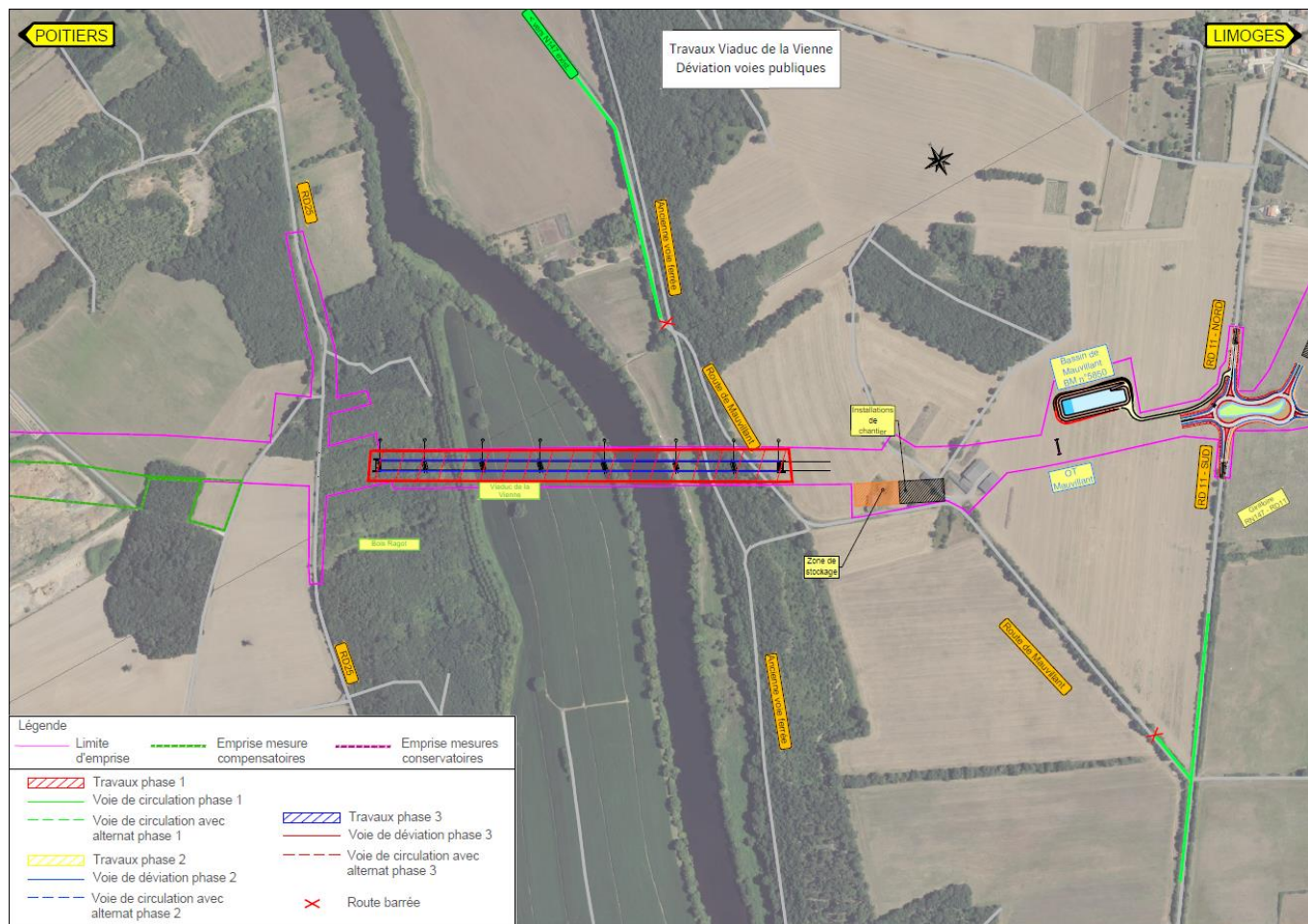


3.2 Plan de circulation pendant les travaux

L'accès au chemin revêtu de Mauvillant sera limité. Au nord, il sera dévié vers la RN147 et au sud vers la RD11.

Néanmoins, cette voie devra être rétablie après travaux et son gabarit s'accordera à l'ouverture entre les piles du viaduc.

Le GR48 passe sur le tracé de l'ancienne voie ferrée. Il est impacté par les travaux du Viaduc de la Vienne. Un plan de déviation a été établi par la CCVG. Et contourne largement le secteur des travaux

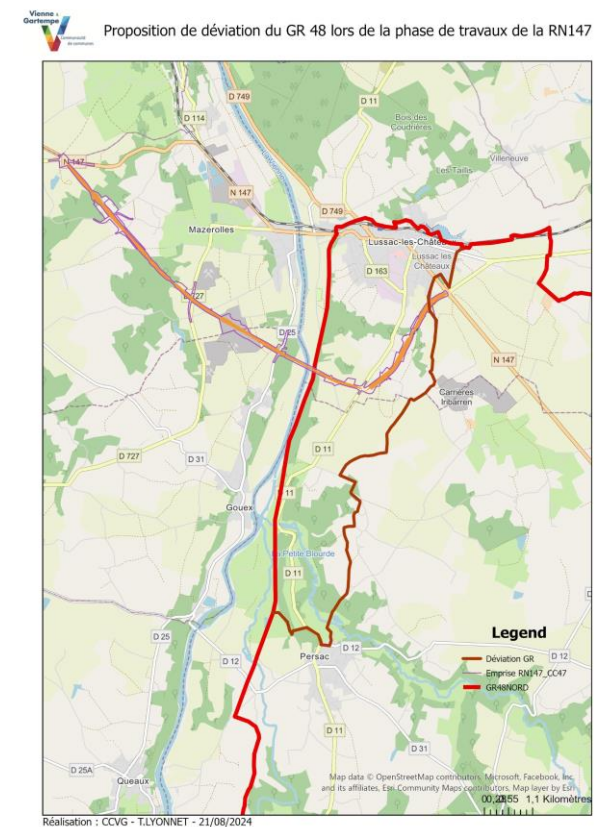


RN147 Déviation de Lussac et Mazerolles

Notice générale d'exploitation sous chantier / déroulement des travaux

Rév. C

17/06/25



4 LES MESURES D'EVITEMENT

Au niveau des principaux cours d'eau, les berges, le lit mineur sont strictement à éviter lors des travaux. Les engins ne pourront pas circuler sur cinq mètres de part et d'autre des ruisseaux.

- La mesure d'évitement du franchissement de la Vienne est présentée ci-dessous :

